



الأمانة العامة للمجلس الأعلى للدفاع

الجمهورية اللبنانية  
رئاسة مجلس الوزراء



وحدة إدارة مخاطر الكوارث  
مدعومة من قبل برنامج الأمم المتحدة الإنمائي في لبنان

# الإعتداءات الإسرائيلية على لبنان

## تقرير رقم "25" حول الوضع الراهن

22 تشرين الأول 2024 حتى الساعة 18:00

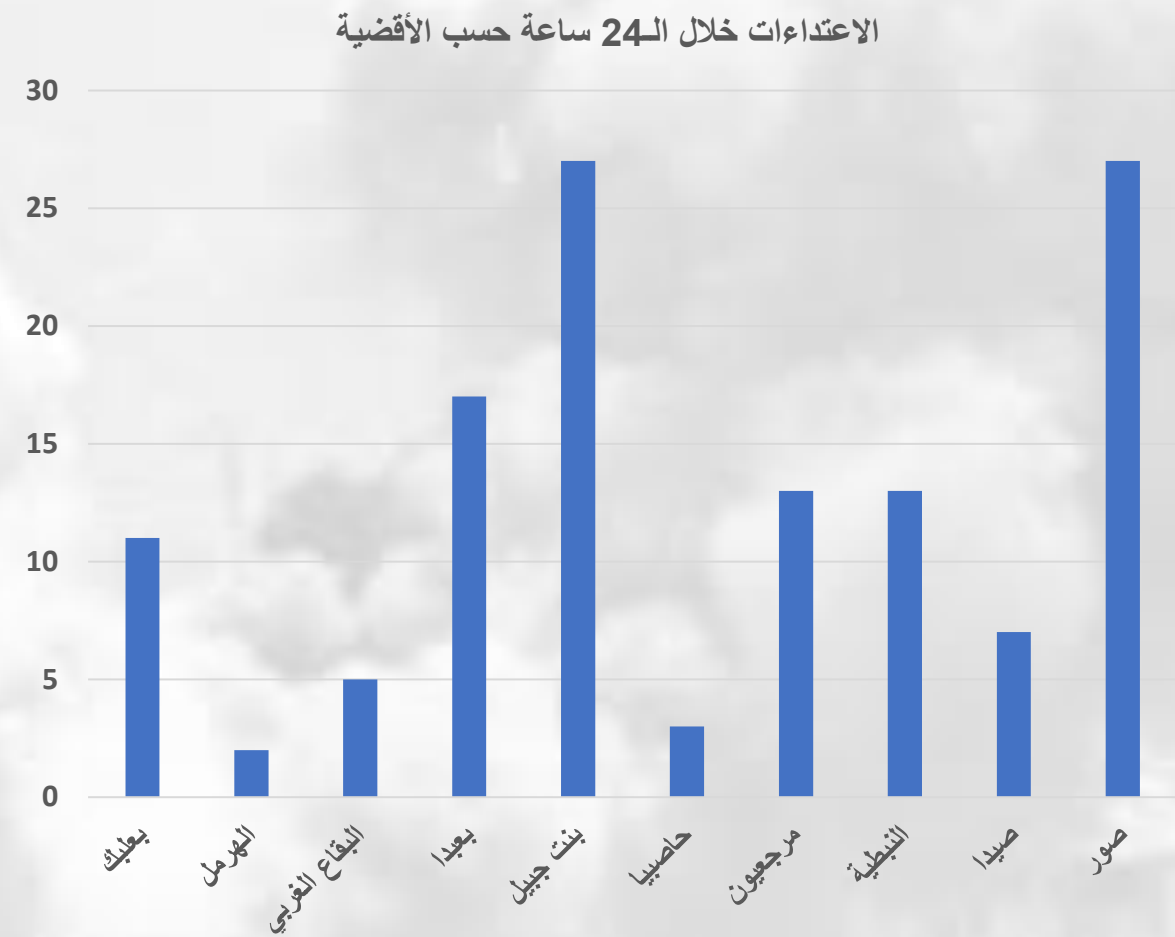
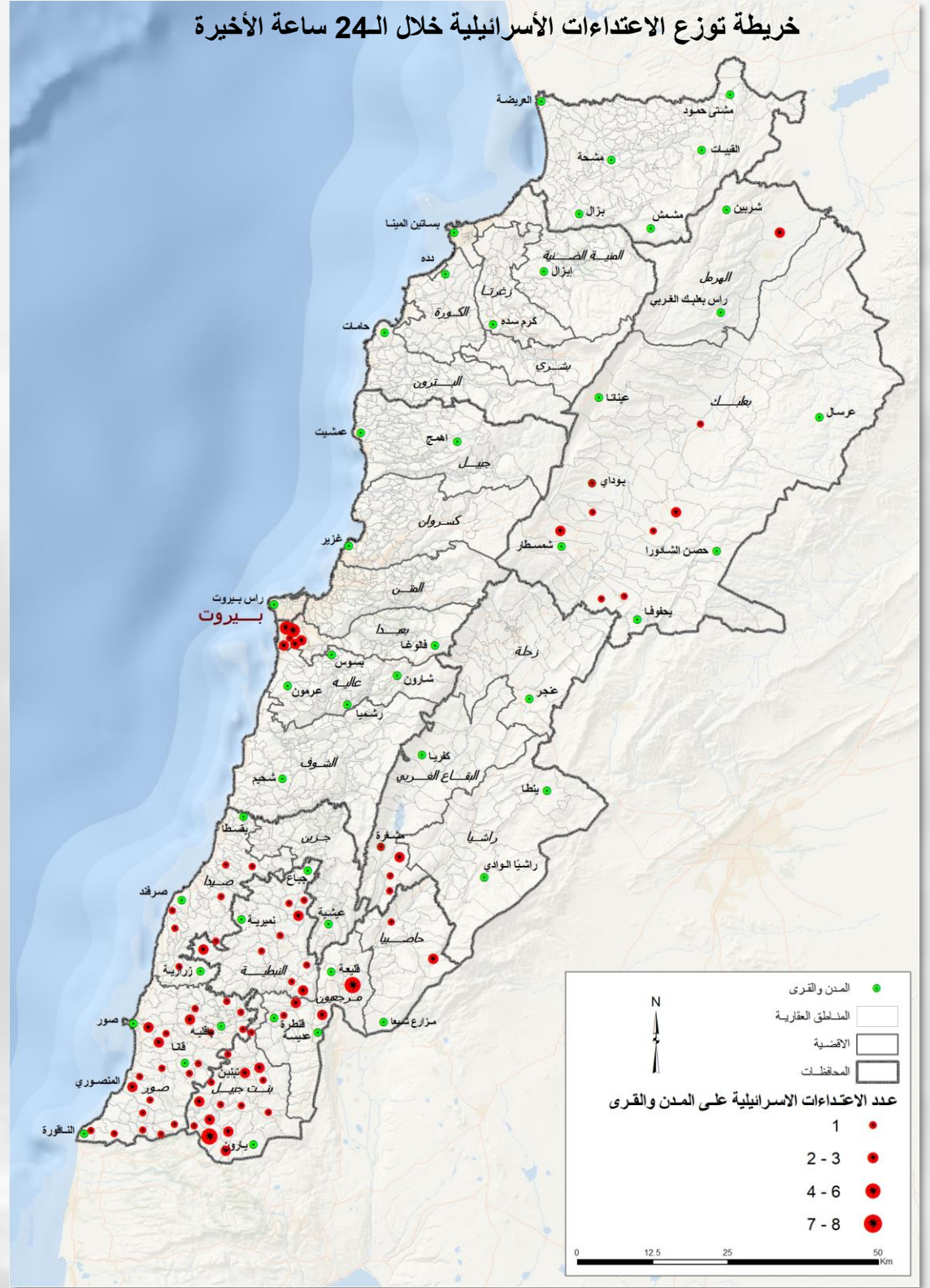
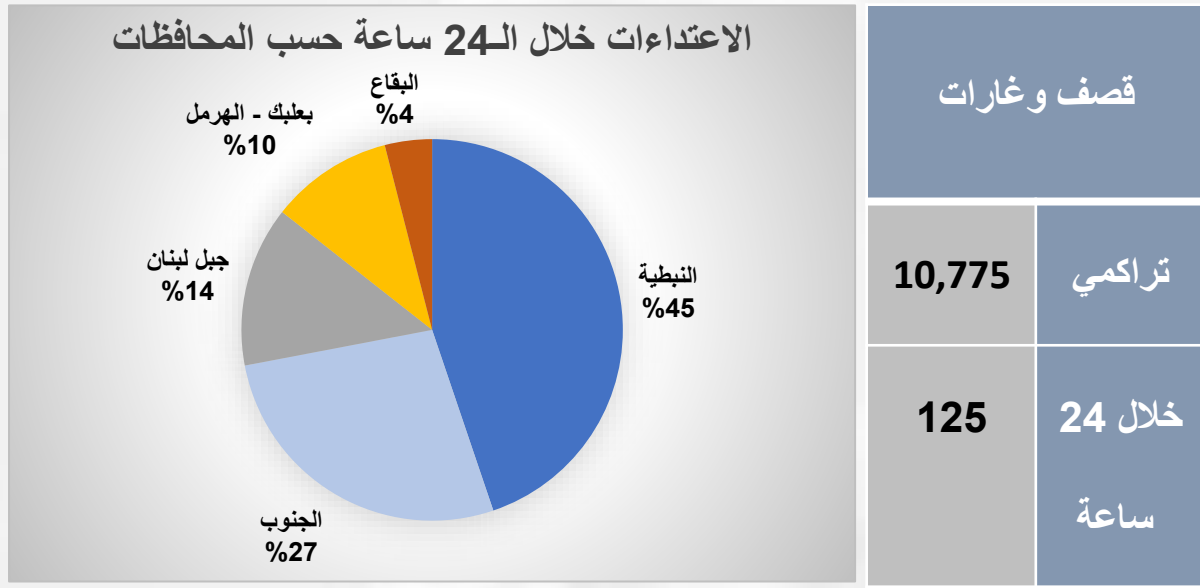
### لمحة عامة

- خلال الـ 24 ساعة الماضية، تم تسجيل 125 غارة جوية وقصف على مناطق مختلفة من لبنان تركّزت بمعظمها في الجنوب والنبطية ليصل العدد الإجمالي للإعتداءات منذ بداية العدوان إلى 10,775 اعتداء.
- صدر عن وزارة الصحة اللبنانية حصيلة الشهداء والجرحى خلال الـ 24 ساعة الماضية، حيث تم تسجيل 63 شهداء و 234 جريحاً، ليرتفع العدد الإجمالي منذ بدء العدوان إلى 2,530 شهيداً و 11,803 جريحاً.
- لتاريخه، تم فتح 1,095 مركزاً معتمداً لإيواء واستقبال النازحين، وقد بلغ عدد مراكز الإيواء المعتمدة التي وصلت إلى قدرتها الاستيعابية القصوى 908 مركزاً.
- تستمر حركة النزوح من المناطق التي تتعرض للاعتداءات اليومية إلى المناطق الآمنة، إذ وصل العدد الاجمالي للنازحين المسجلين إلى 191,516 نازحاً في مراكز الإيواء المعتمدة (44,124 عائلة)، حيث تسجلت النسبة الأعلى للنازحين في محافظة جبل لبنان وبيروت، ولكن المقدر أن أعداد النازحين هو أعلى بكثير.
- تعمل اللجنة الوطنية لتنسيق عمليات مواجهة الأزمة مع كافة الوزارات المعنية على تأمين مراكز إيواء إضافية في مختلف المحافظات لاستقبال النازحين.
- تقوم كافة الأجهزة الأمنية بحفظ الأمن، والمساهمة في مساعدة النازحين وتوزيع المواد الغذائية والمحروقات، وحماية مراكز الإيواء، ومنع عمليات الاحتكار ومراقبة الأسعار، ومراقبة وضبط الحدود.
- من تاريخ 23 أيلول لغاية 22 تشرين الأول 2024 سجّل الأمن العام عبور 343,404 مواطن سوري و 147,608 مواطن لبناني إلى الأراضي السورية.
- تتولى لجنة الطوارئ الحكومية استلام المساعدات الدولية وتوزيعها على النازحين ضمن آلية واضحة وشفافة عبر المحافظات.
- أعلن مركز الملك سلمان للإغاثة والأعمال الإنسانية في بيان وصول الطائرة الإغاثية العاشرة ضمن الجسر الجوي السعودي الذي يسيره إلى مطار بيروت، وعلى متنها المساعدات الإغاثية من المواد الغذائية والإيوائية والطبية وحليب الاطفال.



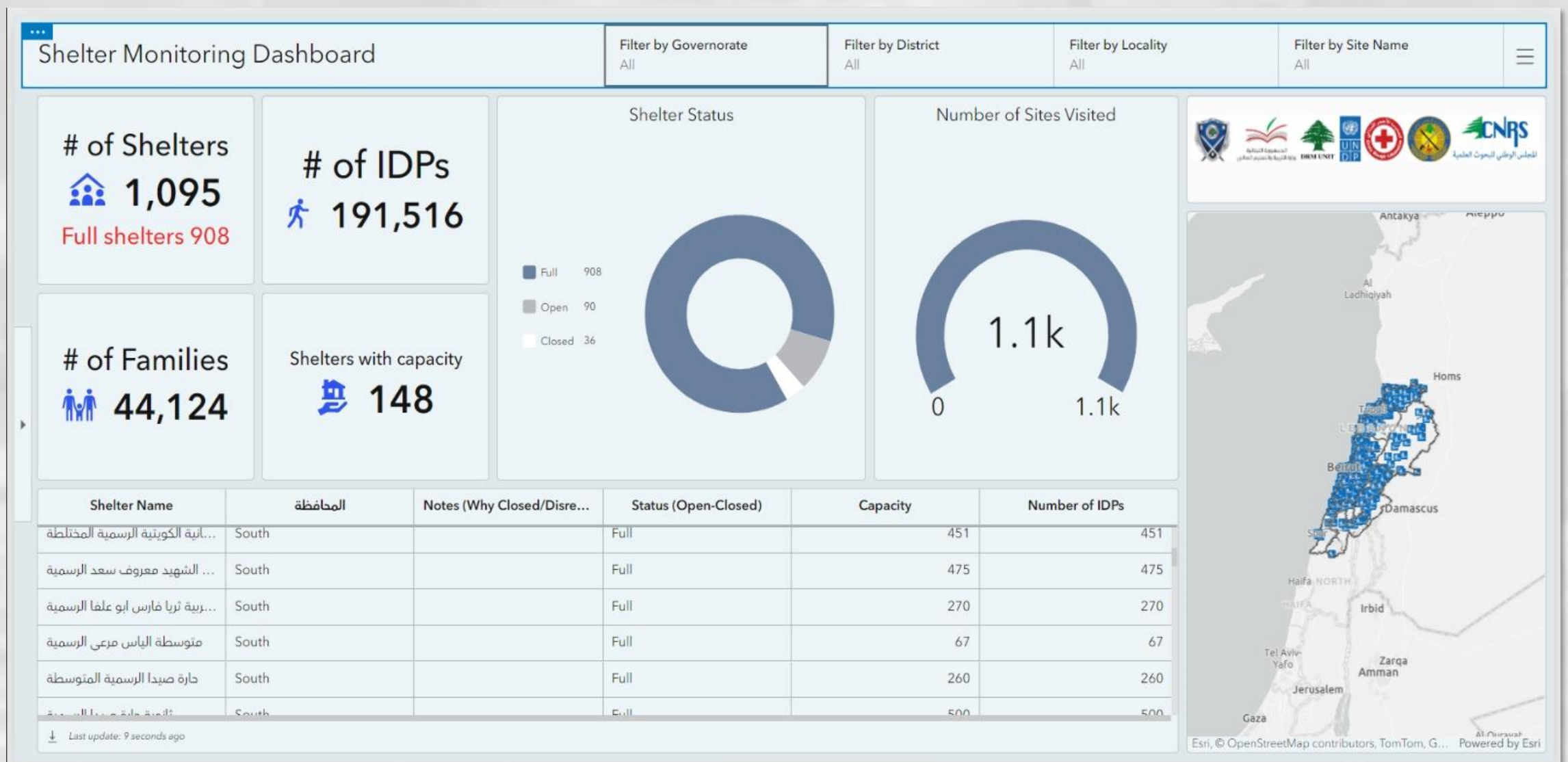
## وتيرة الاعتداءات على لبنان (خلال الـ 24 ساعة الماضية)

وفق الموجز عن الاعتداءات الإسرائيلية على لبنان الذي أعده المركز الوطني للمخاطر الطبيعية والانذار المبكر/المجلس الوطني للبحوث العلمية بتاريخ 22 تشرين الأول 2024، تتلخص الاعتداءات على لبنان على النحو التالي:



## حركة النزوح الداخلي

وصل عدد النازحين المسجلين في مراكز الإيواء المعتمدة من قبل غرفة العمليات الوطنية حتى هذه الساعة إلى 191,516 نازح وفق المنصة الوطنية للاعتداءات الاسرائيلية على لبنان.

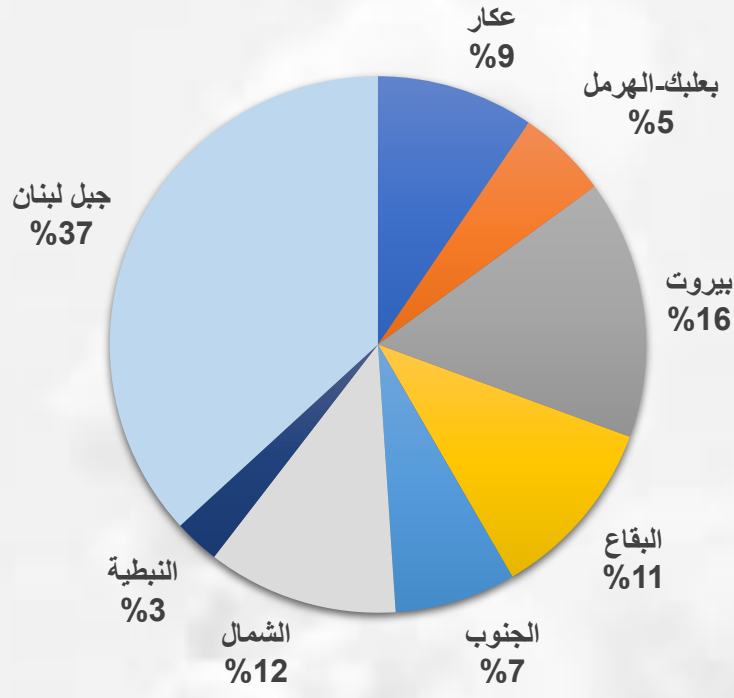




## توزع النازحين في مراكز الإيواء حسب المحافظات



## توزع مراكز الإيواء حسب المحافظات



## الخطة الوطنية للاستعداد والاستجابة

منذ بداية الاعتداءات، حددت الحكومة اللبنانية عبر اللجنة الوطنية لتنسيق عمليات مواجهة الكوارث والأزمات، وفقاً للإطار الوطني للاستجابة، مجالات التركيز الرئيسية لخطة الوطنية للتأهب والاستجابة. تهدف هذه الخطة إلى التخفيف من أثر الأعمال العدائية في جنوب لبنان ووضع تدابير للاستعداد بناءً على السيناريوهات المحتملة.



## التقرير التراكمي للرعاية الصحية للنازحين الصادر عن وزارة الصحة العامة

**الجمهورية اللبنانية**  
**وزارة الصحة العامة**

21 تشرين الأول 2024

**مركز الاتصالات**  
عدد الاتصالات  
**17 070**

☎ 1787 = 5 120 ☎ 1214 = 11 950

**الاستشفاء**  
مجموع حالات الاستشفاء المدعومة  
**1 221**  
(تشمل العلاج الكيميائي وغسيل الكلى والولادة وغيرها)

الخط الوطني للدعم النفسي | ☎ 1564

**الرعاية الصحية للنازحين**  
منذ 25 أيلول 2024

**التقرير التراكمي**

**تقديمات الرعاية الصحية الأولية**

المواطنون النازحون المتلقون المعاينات في مراكز الرعاية الصحية الأولية/الوحدات المتنقلة	<b>67 391</b>	مراكز الرعاية الصحية الأولية في خدمة المواطنين النازحين	<b>236</b>
المواطنون النازحون المتلقون الأدوية في مراكز الرعاية الصحية الأولية/الوحدات المتنقلة	<b>46 187</b>	العيادات والفرق النقالة	<b>241</b>
مراكز الرعاية الصحية الأولية التي استلمت الأدوية	<b>303</b>	مراكز الإيواء التي تمت زيارتها	<b>734</b>
		عيوات طبيب الأطفال	<b>928</b>

خطوط الاتصال الساخنة للشؤون الصحية | ☎ 1214 - 1787

## استجابة الإدارات الرسمية (خلال الـ 24 ساعة الماضية)

### الدفاع المدني



177 مهمة	إخماد حرائق 72	إغاثة وإنقاذ 3	نقل وإسعاف 46	خدمات عامة 56
----------	----------------	----------------	---------------	---------------

### فوج إطفاء مدينة بيروت



25 مهمة	إخماد حرائق 4	نقل مياه إلى مراكز الإيواء 16	مختلف 1	تأمين مياه (مختلف) 4
---------	---------------	-------------------------------	---------	----------------------

### الصليب الأحمر اللبناني



489 مهمة	متطوع في غرف عمليات المحافظات 73	متطوع ميداني 542	سيارات إسعاف 110	نقل وحدات دم 55	وجبة جاهزة للأكل 24,572	حصص غذائية 1,537
	ربطة خبز 1,699	فراش 388	بطانية 573	مياه للشرب 2,202	جلسات دعم نفسي اجتماعي 13	جلسات تعزيز النظافة 10
	مجموعة نظافة شخصية 262	معدات مطبخ -	مجموعة الكرامة 1	متطوع في وزارة الداخلية والبلديات 1	زيارة مستوصفات نقالة 8	استشارات طبية 656
	خدمة دوائية 761	جلسات إسعاف نفسي أولي 124	تلقيح للأطفال 17	متطوع في وزارة التربية والتعليم العالي 1	متطوع في وحدة مراقبة في وزارة الصحة العامة 5	متطوع في وحدة إدارة مخاطر الكوارث الوطنية في مجلس الوزراء 3

### وزارة التربية والتعليم العالي



- عقد وزير التربية والتعليم العالي اجتماعات لمجموعة من مديري الثانويات الرسمية المعتمدة كمراكز إيواء واستمع إلى التحديات التي يواجهونها والى اقتراحاتهم لتحسين الأوضاع في مراكز الإيواء.
- تستكمل اللقاءات الصحية لمديري المدارس والثانويات والمعاهد المعتمدة كمراكز إيواء بالتعاون بين وزارة الصحة العامة ووزارة التربية.
- تستكمل وزارة التربية الاجتماعات مع الوحدات والمناطق للتحضير للخطة التربوية للقطاع الرسمي .

### وزارة الشؤون الاجتماعية



- انطلقت صباح اليوم باتجاه حاصبيا قافلة مساعدات مؤلفة من 15 شاحنة بمبادرة من وزير الشؤون الاجتماعية، وبمواكبة من الجيش اللبناني واليونيفيل. تضمّنت معينات حركية مخصّصة لذوي الإعاقة مؤمنة مباشرة من الوزارة إلى جانب مساعدات مقدمة بدعم من عدد من المنظمات الدولية شملت حصص عناية ذاتية خاصة بالأطفال والنساء، 5 طن من الطحين، 1440 حصّة غذائية بالإضافة إلى مستلزمات شتوية للأطفال من مختلف الفئات العمرية، ألعاب للأطفال، مواد تنظيف، حرامات، فرش، ادوات مطبخ ولمبات على الطاقة الشمسية . سيتم توزيع هذه المساعدات عبر وحدة إدارة مخاطر الكوارث بإشراف القائمقام.
- استكمالاً لمشروع خطوة ٢ الذي نفذته وزارة الشؤون الاجتماعية في جنوب لبنان، باشرت الوزارة بالشراكة مع منظمة SOS Chrétien d'Orient بتقديم الخدمات الصحية والأدوية للنازحين في مراكز الإيواء ضمن قرى وبلدات قضاء جزين، وذلك عبر عيادة نقالة تضم فريقاً طبياً متخصصاً في مجالات طب الأطفال، الطب النسائي والصحة العامة.

## جدول طائرات المساعدات الإنسانية والإغاثية التي وصلت عبر مطار رفيق الحريري الدولي وفرزت/قيد الفرز:

نوع المساعدات	تاريخ الوصول	الجهة المانحة
مساعدات إنسانية	22/10/2024	المملكة العربية السعودية
مساعدات طبية وصحية	24/10/2024	الاتحاد الروسي
مساعدات إنسانية	25-26/10/2024	المملكة العربية السعودية X3
مساعدات إنسانية	27/10/2024 – 9/11/2024	المملكة العربية السعودية X3

## التسيق والدعم الدولي عبر منظمات الأمم المتحدة:

ملخص عن المساعدات الإنسانية التي قدمت إلى النازحين في مختلف المناطق اللبنانية ضمن خطة الاستجابة المشتركة مع منظمات الأمم المتحدة في لبنان بحسب المعلومات الواردة لغاية 22 تشرين الأول 2024 من المنظمات التالية:

UNICEF	UNHCR	UNDP	WFP	WHO	OCHA	IOM	UNRWA	UNFPA	UNHABITAT
--------	-------	------	-----	-----	------	-----	-------	-------	-----------

عدد الشركاء	عدد المراكز
117	1345

المجموع التراكمي للمساعدات لغاية إصدار التقرير	القطاع
294,324 قطعة / 138,817 فرد في مراكز الإيواء	المساعدات الأساسية
33,721	حماية الأطفال
تم توزيع 3,202,000 وجبة ساخنة وباردة في 852 مركز 122,700 ربة خبز في 423 مركز 182,000 وجبة جاهزة للطعام في 391 مركز 92,000 حصة غذائية لـ 36,000 فرد في 233 مركز ولـ 56,000 فرد خارج المراكز تم تقديم مساعدات نقدية طارئة إلى 9,950 أسرة من الأسر المستفيدة من البرنامج الوطني لاستهداف الفقر - 45,675 فرداً (مستفيدين وغير مستفيدين) في المناطق السبع الأكثر تضرراً في جنوب لبنان في 30 سبتمبر 2024	الأمن الغذائي
52,256	العنف القائم على النوع الاجتماعي
39,428	الصحة
20,907	التغذية
9,372	الحماية
تم مسح 531 مركز / أعمال إعادة الترميم ما زالت قائمة في 100 مركز وقد انتهت أعمال الترميم في 45 مراكز	المأوى
الوصول إلى 808 مركز - تم توزيع ما يقرب من 57,100 مجموعة، بما في ذلك 44,836 مجموعة من مستلزمات النظافة. بالإضافة إلى ذلك، وفر القطاع 1,167,000 لتر من مياه الشرب و 20,600 متر مكعب من المياه للاستخدام المنزلي إلى جانب 610 متر مكعب من مياه الصرف الصحي. تم تركيب ما يقرب من 168 دشاً محمولاً جديداً إلى جانب 42 مرحاضاً إضافياً.	المياه والإصحاح
25,198	التربية
400	اللوجستية
208	غير ذلك
1	الاستقرار الاجتماعي وسبل العيش